

みんなの けいびょうニュース

医療法人警和会 病院ニュース

vol.37
2020.11

巻頭特集 血液内科

TOPICS

脳卒中ケアユニット (SCU) が
設置されました

部門紹介
栄養管理科

TOPICS

皮膚科

けいびょうの匠
細胞検査士
精神科認定看護師

業務紹介
病棟薬剤業務



ご自由にお持ち帰りください。

巻頭特集 血液内科

第二大阪警察病院には「血液内科」という診療科があります。なんとなく血液の病気の治療をするのかな?と思いますが、どのような治療が行われているのか詳しく見てみましょう。

? 血液内科とは?

血液内科とは白血病、悪性リンパ腫、多発性骨髄腫(たはつせいこつずいしゅ)などの血液がんに対する薬物療法をはじめ、特発性血小板減少性紫斑病(とくはつせいけっしょうばんげんしょうせいしはんびょう)、再生不良性貧血などの難治性血液疾患の診断と治療も行っています。

血液は全身を巡っておりますので、全身のあらゆる臓器に症状が出現いたします。そのため、必要に応じてあらゆる診療科の先生と連携をとりながら、診療を行っています。

? 対象疾患は?

急性白血病、悪性リンパ腫、多発性骨髄腫に代表される血液がんや、骨髄異形成症候群、再生不良性貧血などの造血不全、さまざまな原因による貧血、特発性血小板減少性紫斑病などの血小板疾患、後天性血友病(けつゆうびょう)などの血液凝固異常症などの疾患があります。

? どんな治療が受けられるの?

血液がんの治療は主に化学療法とよばれる薬物療法となります。従来からある殺細胞性抗がん剤に加えて数多くの分子標的薬や抗体薬が開発されており、患者さんの予後もどんどん改善しています。

また、当院の血液内科病棟では、無菌室を16床有し、薬物療法のみならず自家末梢血幹細胞移植といったような移植療法も行っています。さらに、外来化学療法センターを用いた通院での治療にも積極的に取り組んでおります。



化学療法室

? どんなことに気を付ければいいのか?

血液疾患の治療中は抗がん剤の治療などにより抵抗力が低下しますので、うがいや手洗い、マスク着用といった感染予防につとめることが重要です。

患者さんへのメッセージ

血液の病気は、病気のイメージがつかみにくく、病気に対する良くないイメージをもっている患者さんも多いので、患者さんやご家族の気持ちに配慮しながら、診断や治療についてのご提案をさせていただきます。闘病については長期にわたりますので、良い関係を築きながら共に戦っていきたいと考えています。



第二大阪警察病院
血液内科 部長
佐多 弘

脳卒中ケアユニット(SCU)が 3階東病棟に設置されました

脳卒中について

脳の病気で代表的なものに「脳卒中」があります。脳卒中は全国の死亡原因ではがん、心臓病、老衰に次いで第4位ですが、介護が必要となった原因では認知症に次いで第2位です。(2019年 厚生労働省国民生活基礎調査より)これは脳卒中になって命を取り留めても、運動麻痺などの後遺症が残る場合が多いからです。生活習慣病である①高血圧②糖尿病③脂質異常症

④不整脈(心房細動)⑤喫煙が脳卒中の5大危険因子とされ、その他に肥満や過度の飲酒、運動不足も脳卒中の危険因子です。定期健康診断や人間ドックの受診によってこれらの危険因子の有無をチェックし、生活習慣の改善と共に必要な内服治療を行うことで、脳卒中の発症を予防することが大切です。

脳卒中の症状

脳卒中は症状が突然現れる脳の病気です。症状として【図1】に示すような、片方の手足や顔半分の麻痺やしびれ、言語障害、小脳症状、眼症状、経験したことの無い激しい頭痛などがあります。この病気は治療の開始が遅くな

ると重い後遺症や命にかかわるため、直ちに救急車を呼び脳卒中治療が可能な医療機関を受診する必要があります。また、早期(発症して3時間以内が目安)に治療を開始すると後遺症が軽くなる場合があります。

図1 脳卒中の症状

- ① 片方の手足や顔半分の麻痺やしびれ
- ② ろれつが回らない、言葉が出ない、他人のいうことが分からないなどの言語障害
- ③ 力はあるのに立てない、歩けない、ふらふらするなどの小脳症状
- ④ 片方の目が見えない、物が2つに見える、視野の半部分が欠けるなどの眼症状
- ⑤ 経験したことの無い激しい頭痛



このような症状が1つでもあれば
迷わず119番に電話しましょう!

脳卒中の治療

脳卒中を発症したときに受診するのが、当院のような急性期医療機関です。来院されるとまず、診察、採血、心電図検査、胸部レントゲン、頭部CTやMRI検査などを行い、脳卒中のタイプを診断して、点滴・内服治療や手術などの治療を開始します。

脳梗塞の早期治療のひとつが血栓を溶かす薬(t-PA:ティーピーイー)の点滴です。t-PAの点滴治療は閉塞している脳血管の血栓を溶かして脳血流を再開させる治療法です。治療を受けた患者さんの三分の一の方が歩いて自宅に帰れることが期待できます。t-PA治療は、発症後4.5時間以内に病院で治療を開始できるなどの適応条件を満たした患者さんが受けることができます。

一方、血管内治療は脳動脈に詰まった血栓を特殊な道具を用いて回収するカテーテル治療(経皮的血栓回収術)。t-PA治療で症状の改善が得られなかった患者さんや、その治療対象にならなかった患者さんに対して、発症から原則8時間以内に治療を行います。

脳卒中のタイプには脳梗塞の他にも、くも膜下出血や脳出血があります。経験したことの無いような激しい頭痛等で発症するくも膜下出血では、早期に再出血を予防するための外科手術(開頭クリッピング術や血管内手術によるコイル塞栓術)を行う必要があります。

当院ではこのような脳卒中に対して、24時間体制で脳神経外科と脳神経内科の専門医師が診療にあたります。

11月より稼働した「脳卒中ケアユニット(SCU)」では、医師、看護師、薬剤師、理学・作業・言語療法士などで構成する専門チームが治療を行うことで、より一層きめ細かな医療の提供を実現することが可能になります。当院ではSCUを含めた医療スタッフが、一日も早く患者さんの機能を回復するようお手伝いします。

これからの寒くなる季節は血管の病気が増加する傾向にあります。読者のみなさまにおかれましては、【図1】にあるような症状を心に留めておいていただき、ご自身やご家族の方が発症された場合にはすぐに気づけるようにしておいて下さい。

血管内治療センター 脳神経血管内治療部 センター長
脳神経外科 部長 明田 秀太



栄養管理科



糖尿病・内分泌内科部長
兼 栄養管理科部長
安田 哲行

栄養管理科とは?

「食べること」は、私たちが生きていく上で必要不可欠なことであり、特に病院では病気の治療や手術後の治療などに大きく影響することでもあります。そのため病院食を治療の一環と捉え、治療効果の高い食事を提供し、“個々の

患者さんに応じた栄養サポート”をモットーに業務を行っています。また栄養サポートチームをはじめ、糖尿病ケアチーム・ハートチーム・緩和ケアチームなどの医療チームにも参画し、多職種と連携して、栄養についての専門性を生かした活動もを行っています。



(2列目) 佐藤 良子、箸尾 早紀、大原 玲子
(1列目) 栄養管理科部長 安田 哲行、西尾 勢津子

栄養管理科のメンバーは?

糖尿病療養指導士・NST専門療法士・NSTコーディネーター・病態栄養専門(認定)管理栄養士・がん病態栄養専門管理栄養士が在籍しています!



病院食ってどんなもの?

当院は完全院外調理システム(最新のニュークックチル方式)を採用し、患者さん1人ひとりの病状にあわせて、衛生的で安心・安全な食事の提供を行っています。



入院中の食事一例

栄養食事指導って?

入院・外来を問わず、医師の指示に基づいた栄養食事指導を予約制で行っています。

実施日時
平日8:30~16:30
1回20~30分程度。



指導の様子

どのような相談を
したらいいでしょうか?

栄養管理科
課長補佐 大原 玲子



ズバリ! 病気に関する“食”について
のご相談は何でもお受けします!
(いわゆる民間療法は除く)



血糖値が高くなってきたなあ...



抗がん剤の副作用で食べれないのよね...



ちゃんと栄養摂れているのかなあ...



なかなかやせないよ...

気になることがあったら、まずは主治医の先生にお話しください。
どの診療科からでも栄養相談は受けただけです。

今号のレシピ 鶏だんごの根菜スープ煮

そろそろ寒くなっていく季節、感染症の予防には免疫力をつけることが大切です。きのこや根菜類はビタミン・ミネラル・食物繊維が豊富です。鶏肉にはたんぱく質が多く含まれています。生姜に含まれるショウガ

オールという成分は、血行をよくして新陳代謝を高めます。バランスのとれた食事を心がけて免疫力をアップしましょう。

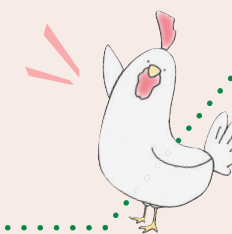


エネルギー203kcal 塩分1.6g

- ①ごぼうは皮をむき、みじん切りにして、水にさらしておく。
- ②青ネギは小口切り、生姜はすりおろす。
- ③鶏肉ミンチをいれたボールに、ごぼう・青ネギ・生姜を入れて混ぜ、4等分に丸め鶏団子を作る。
- ④しいたけとれんこんはスライスし、大根、にんじんは薄めのいちょう切りにする。
- ⑤鍋に水・中華スープの素・醤油を入れて火にかけ、しいたけ・にんじん・大根・れんこん・鶏団子を入れ、全体に火が通れば器にうつし野菜を飾る。

1人前

- | | | |
|----------------|----------|-------------------|
| 鶏肉ミンチ(ムネ肉) 80g | しいたけ 20g | 水菜 5g |
| 青ネギ 10g | れんこん 20g | 水 300cc |
| ごぼう 20g | にんじん 15g | 中華スープの素(顆粒) 小さじ1杯 |
| 生姜 10g | 大根 20g | 醤油 小さじ1/2 |



大阪警察病院
細胞検査士

金田 敦代

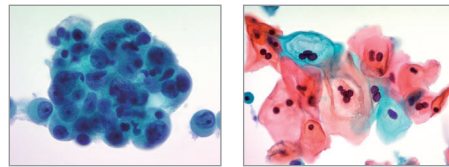
細胞のスペシャリストとして、当院のがん診療をサポートします!!

細胞検査士とは?

がんになると細胞の形や大きさなどが変化し、正常の細胞とは異なった形態になります。細胞一つひとつはほぼ無色のため、患者さんから採取された細胞に色をつけて標本を作り、顕微鏡で観察し、標本中の「がん細胞」や「がんになりそうな怪しい細胞」、「病気に関連する細胞」「病原体」などを見つけ出すことが細胞検査士の主な仕事で、これを「細胞診」と呼びます。

細胞診には大きく2つの役割があります。病変から採取された細胞を見て病気の診断をすることと、人間

ドックのように症状のない人から採取された検体の中に異常細胞がないかを調べることです。いずれにしても病気、特にがんを発見するために非常に重要な仕事ですので、毎日緊張感をもって取り組んでいます。



細胞検査士が毎日見ている異型細胞の一例

最近の活動

標本中にある非常に多くの細胞の中から異常細胞を見つけ出すことが細胞検査士の役割のひとつですが、細かな神経と集中力が必要で、見落としは許されません。近年、「怪しい細胞」を見つけ出し、細胞検査士に伝える「自動スクリーニング支援装置」が開発されました。これにより、細胞診のより確かな判定が可能とな

り、効率的で精度が保証されるとされており、その有用性について検討した論文が、日本臨床細胞学会にて最優秀論文賞を受賞しました。



これからの展望

現在、日本人の2人に1人は一生のうち1度は「がん」に罹患し、3人に1人が「がん」で亡くなる事態になっています。これからも患者さんとそ

の診療を行う医師の良き羅針盤であり続けること、また、がんの早期発見と正確な診断に役立つことで「がん」で亡くなる人が1人でも少なくなることに貢献していきたいと思います。

細胞検査士は直接患者さんに接することは少ないですが、
診断・治療に欠かせない「縁の下の力持ち」として
当院のがん診療に貢献できるよう努力していきます。

第二大阪警察病院
精神科認定看護師今野 香代
副師長

心と身体はつながっています。

精神科認定看護師とは?

患者さんがより良い入院生活を過ごせるように、患者さんやご家族と直接お会いして不安や悩みを聴いています。また、病棟の看護師が心身両面からアセスメントができ、患者さんの気持ちをより深く理解して心のケアができるよう相談にのったり、効果的なケアが提供できるように医療チームメンバー間の調整を行ったりしています。



カンファレンス風景

普段はどのような業務をされていますか?

内科外来に所属し、外来業務を行っています。精神科認定看護師としては、病棟からの依頼を受け、精神症状のある患者を把握します。認知症の方やせん妄の方も対象です。チームでカンファレンスを行い、週に一度「精神科リエゾンチーム」として回診を行っています。

業務をするうえで特に気を付けていることは?

患者さんの言動には意味があります。なぜ、そのような行動や発言になるのか、その思いを汲み取れるように、その方の事を知りたいと思う気持ちで、丁寧に接するように心がけています。

また、患者さん、他のスタッフから学ぶことも多く、「出会いを大切に」「感謝の気持ちを忘れずに」をモットーに業務しています。



病棟回診の様子

心の状態が、様々な身体症状を引き起こします。
「高齢者の方」「認知症の方」「精神科の病気がある方」が
身体的治療のために入院されると不安も大きいと思います。
心理的な問題でお困りのことがあれば、
お気軽に声をかけてください。心と身体の両面から支援します。

皮膚科

2020年7月より大阪警察病院 皮膚科と第二大阪警察病院 皮膚科が統合され、第二大阪警察病院にて診療を実施しております。両皮膚科は、ともに歴史も古く以前から交流もあり、それぞれの特長を生かしてより良質な医療を提供していきたいと考えています。



現在、第二大阪警察病院(以下、第二病院)の皮膚科医師2名に大阪警察病院(以下、本院)から2名が加わり、また本院形成再建外科・美容外科医師による専門外来も実施され、診療体制が充実しました。一方本院の入院患者さんの皮膚疾患に対しても、往診にて引き続き診療を行っています。

従来より皮膚疾患を幅広く診療していますが、皮膚症状から膠原病(こうげんびょう)や糖尿病、内臓悪性腫瘍などの疾患が見つかることも多く、対症療法にならないよう原因の検査、精査に努めています。



レーザー治療風景

? 対象疾患

- ① 全身性疾患に伴う皮膚疾患 膠原病・自己免疫疾患・末梢循環障害・皮膚潰瘍(かいよう)など
- ② 乾癬(かんせん)・掌蹠膿疱症(しょうせきのうほうしょう) 第二病院は生物学的製剤使用承認施設です。
- ③ 蕁麻疹・アトピー性皮膚炎・薬疹
→アレルギーセンターを開設しています。
- ④ 美容皮膚科 シミ、アザ、ホクロ、脱毛などのレーザー治療も行っています。
- ⑤ その他、陥入爪、皮膚腫瘍など



患者さんへのメッセージ

皮膚の病気では原因にさまざまな基礎疾患や合併症が多くみられるため、各科と密に連携をとって診療を行っています。今まで原因がわからない、診断がつかなかった皮膚疾患でお悩みの方は、気軽に受診してください。



第二大阪警察病院
皮膚科 部長
しげべ 裕次

病棟 薬剤業務



当院薬剤部は、調剤課（外来調剤係、入院調剤係、麻薬係、製剤係、医薬品情報管理係）、薬品管理課（薬品管理係、注射薬係、注射薬混合調製係、病棟薬剤業務係）で構成されています。

この他にも、手術医療センターやER・救命救急センターへも薬剤師を配置しており、TDM[※]解析業務や各医療チーム活動など様々な業務に従事しています。

今回はその中で、病棟薬剤業務についてご紹介します。



病棟での業務風景

※TDMとは…

TDM（薬物治療モニタリング）とは、個々の患者さんに適した投与設計を行い、適正な薬物療法を行うためのモニタリングのことを言います。一般的には、血液中の薬の濃度を測定し、最適な用法・用量を設定します。当院薬剤部でも抗MRSA薬等の血液中の濃度を解析し、患者さん一人ひとりに適した投与設計を提案しています。



医薬品安全使用説明会

病棟薬剤業務とは…

各病棟に配置された担当薬剤師が、薬剤部内の業務と連携・協力し、入院時の持参薬確認、ポリファーマシー[※]評価および服薬計画の提案、複数薬剤を使用する際の相互作用の確認、翌日服用予定の服用薬の準備、退院時の服薬指導や薬剤の交付、病棟に配置している医薬品の管理、医薬品に関する相談応需や情報提供など薬学の専門知識を発揮し、入院患者さんに対する薬物療法の有効性及び安全性の向上に関わる業務を行っています。

※ポリファーマシーとは…

ポリファーマシー〔poly=多い〕+〔pharmacy=薬、調剤〕とは、単に「服用している薬が多い」ということではなく、複数の薬を服用している中で、「良くない作用が出ている」ことを言います。一般に、服薬している薬が6種類を超えると、このような良くない作用が出る可能性が高くなる傾向にあります。年齢とともに食事の好みが変わるように、身体の大きさや生理機能が変われば、薬の種類・量を変える必要があります。定期的な処方の見直しが大切であり、「昔から飲んでる薬だから大丈夫」というわけではありません。

医師からの依頼があれば服薬指導・医薬品情報管理・薬学的管理など入院患者さんの薬物療法により深く関わり、患者さんが自ら積極的に医療に参加できるよう活動しています。

他職種を対象に医薬品の安全使用に関する講習会を定期的に行うことも業務のひとつです。



持参薬確認

患者さんへのメッセージ

医薬品は正しく使用することで初めて十分な効果が得られます。十分理解せず誤った使用をすると逆効果になってしまうこともあります。現在ご使用になっているお薬について疑問点等があれば遠慮なく薬剤師にご相談ください。



大阪警察病院
薬剤部 課長 大井 美和



駐車場の料金・精算方法について

病院駐車場のご案内

大阪警察病院

駐車可能台数	正面41台、北側27台
入場時間	正面 7:15~19:30 北側 24時間 ※正面駐車場は20時以降は出庫できなくなりますのでご注意ください。

第二大阪警察病院

駐車可能台数	正面43台、東側51台
入場時間	24時間入出庫可能

利用料金

外来受診でお越しの方	お見舞いの方	その他の方
割引後の料金		
7時間まで:500円 以降60分:200円	2時間まで:500円 以降60分:200円	20分:400円
クレジットカード利用可	VISAカード、JCBカード、マスターカード、ダイナースクラブカード、アメリカン・エクスプレスカード	

駐車場料金の割引方法

外来患者さん



お見舞いの方



事前精算機

院内に駐車場料金の事前精算機を設置しております。こちらをご利用いただくと駐車場出口での精算の必要がなく、スムーズに出庫できます。ぜひご利用ください。



ご意見箱

当院では、患者さんやご家族の率直なご意見をお聞きするため、「ご意見箱」を設置しております。そこで、実際にいただいたご意見と病院からのお返事をいくつかご紹介いたします。

お褒めの言葉



何度も吐いてしまい、しんどかった時に、ナースコールを押すとすぐに駆け付けてくださり、落ち着くまで背中をさすったり、優しく言葉をかけてくれたりし、身体面でも精神面でも落ち着くことができました。いつまでこの吐き気や管と付き合っていくのか…とメンタルが弱っていたときだったので、とても心強く、安心して過ごすことができました。(以下略)

お叱りの言葉とお返事



午後10時を回ってテレビを見ていたら、看護師さんに無言でリモコンをひたたくられ、テレビを消されました。一声かけてくだされば自分で行動しました。

こちらの内容は病棟全体で共有しました。訪室した際はテレビをいきなり消さずに、患者さんの様子をもっとしっかり観察するよう職員へ指導しました。また、患者さんには入院する上での制約をご理解いただけるよう丁寧にオリエンテーションをいたします。

ご質問とお返事



Q. 入院中の1週間分の食事のメニューが知りたいです。

A. 当院では毎回の食事に、各患者さん用の献立を付けて提供しており、急な食事変更でも同様の対応をさせていただいているので、当面は同じ方法で実施したいと考えています。当院は急性期病院であり、食事の種類が多さや食事の変更などが多く、規定の常食メニューを摂取されている方は全体の20%程度となっています。

メニュー掲示は患者さんにとって、楽しみのひとつになるので患者サービスの一環になると思いますが、マイナス面もあり、誤解やトラブルになるおそれもありますので、慎重に考えていきたいと思っております。貴重なご意見ありがとうございました。

ご意見がある場合は、入院・外来に限らずいつでもご意見箱に投書してください。状況確認後対応し、必要な場合はお返事致します。

ご意見箱は1階正面玄関もしくは各階病棟エレベーターホールにて設置しております。



ご寄附のお礼

新型コロナウイルス感染症の拡大に伴い、複数の企業・団体さま、個人の方から医療物資等のご寄附を頂いております。この場をお借りして、御礼申し上げます。

このようなご支援を頂いたことは、何よりの励みであり、喜びです。頂いたご寄附は大切に使用させていただきます。ありがとうございました。

医療法人 警和会 職員一同



OPH クロスワード

1	10	11		2	12
3				4	B
		A	13		
6	14				C
7				8	
9					D

A	B	C	D

横のキー

- 豆腐を作った時に出るしぼりかすは?
- 金属などで作った筒形・箱形のいれもの。
- 時刻を知るにはこれが必要で。
- 自分が思ったことをどこまでもやり通そうとする気持ちのことを「〇〇を見せる」と言います。
- 鳥を飼っておく小屋。
- 悔しさを〇〇にする。英語でspring。
- 海で風や波が荒く、航海が困難な所。
- 英語でsand。
- 朝刊・夕刊がある上から読んでも下から読んでも同じことばになるものは?

縦のキー

- 子供に聞かせる伝説や昔話、童話。
- 高齢者や病人などを介抱し、看護すること。
- 酢で調味したご飯に塩や酢をふりかけた魚などの具をのせた料理。
- 乗法、乗算とも言います。「〇〇算」
- 英語で光、照明。
- チャドの首都。
- 地表の水に覆われていない部分。対義語は海、空。
- 売買されるときに価格。

※大文字・小文字は区別しません。

アルファベットの書かれたマスに文字を入れてみましょう!
答えは15ページ!



大阪警察病院付属 人間ドッククリニック

24時間受付可能なインターネット予約が便利です。

警察病院 人間ドック 検索

仕事や家事・育児でお忙しい女性の方へ朗報です

『女性健診』の金曜午後枠・土曜午前枠が
拡大大致しました!

- 女性健診 乳がん検診……乳腺エコー、マンモグラフィ
子宮がん検診…内診、頸管細胞診
- 胃カメラ検査 オプションで鎮静剤を追加することもできます。

ご予約
ダイヤル



06-6775-3131

月～金 9:00～17:00 / 土 9:00～12:00



2021年度 看護学生募集!

～いのちのプロになるんだ～

募集人員

80名(一般40名・推薦36名・社会人10名)

※推薦・社会人の応募は終了しました

願書受付期間

試験日

【前期】2020/12/1(火)～12/21(月) 2021/1/6(水)学科試験
1/7(木)面接試験

一般

【後期】2021/2/12(金)～2/24(水) 2021/3/4(木)



「愛・熱・和・仁」の精神を受け継ぐ伝統ある学校で学ぼう!
志のある皆さんをお待ちしています



詳しくはホームページをご覧ください!
※QRコードを読み取ると看護学校のホームページが開きます。

大阪警察病院看護専門学校

検索



大阪警察病院看護専門学校

TEL:06-6626-6701・6700
FAX:06-6626-6702



編集後記

いつもご愛読ありがとうございます。最近では新型コロナウイルス感染症の対策のため、ご自宅で過ごされる方が多いと思います。編集部のスタッフはステイホーム中に家トレにはまり、休日は筋トレをしながら過ごしています。皆さまも体調にはくれぐれもご自愛ください。

「みんなのけいびょうニュース」に関する様々なご意見・ご感想を募集しています。あったらうれしい企画などがありましたらご意見箱へ投函ください。

発行：医療法人警和会 大阪警察病院 企画調整課
〒543-0035 大阪府大阪市天王寺区北山町 10-31
TEL:06-6771-6051 (代表) FAX:06-6775-2838 (代表)
<http://www.oph.gr.jp>



医療法人警和会 第二大阪警察病院 地域医療連携室
〒543-8922 大阪府大阪市天王寺区烏ヶ辻 2-6-40
TEL:06-6773-7111 (代表) FAX:06-6772-2302 (代表)
<https://www.oph-2.jp>

